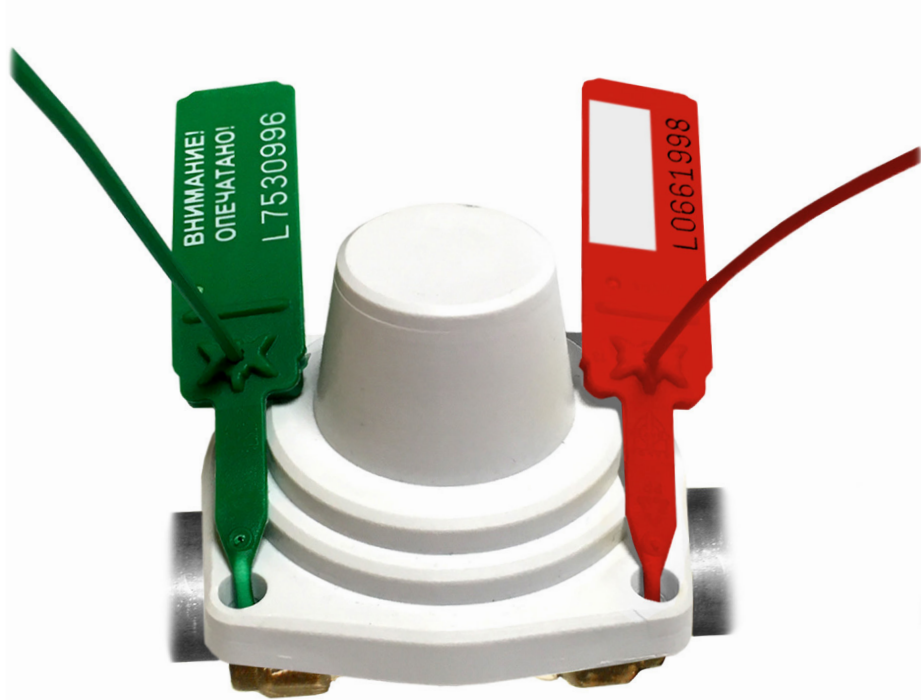


БЛОК-К 50



БЛОКИРАТОР ДЛЯ КОНТРОЛЯ ДОСТУПА К ШАРОВЫМ И КОНУСНЫМ КРАНАМ

ОПИСАНИЕ

Блок-К – многоцветный блокиратор крана Блок-К 32-50 (конус) предназначен для блокирования несанкционированного изменения положения затвора пробкового крана со снятой ручкой (DN32; DN40; DN50) для газовых и водопроводных сетей.

ПРИМЕНЕНИЕ

Для опломбирования шаровых и конусных кранов в газовых и водопроводных сетях.

ПРИНЦИП ДЕЙСТВИЯ

Блок-К 50 выполнен в виде конуса, охватывающего шаровые и конусные краны, и опломбируемого ПУ.

МАРКИРОВКА И ДРУГИЕ ОПЦИИ

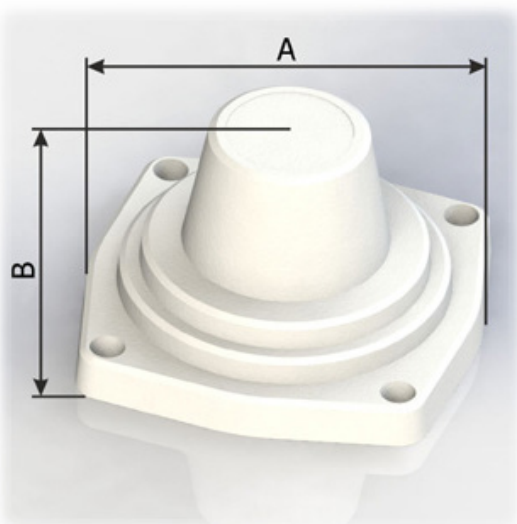
Лазерная, возможно нанесение индивидуальной информации, штрих-кода 128, 2/5, QR-code (другая – по запросу).

ЦВЕТА

Стандартный: серый. Другие цвета по запросу.

ТЕХНИЧЕСКИЕ ХАРАКТЕРИСТИКИ

Материал	АБС (поликарбонат/полипропилен - по запросу)		
Размеры, мм	Наименование (типоразмер)	А, мм	В, мм
	БЛОК-К 50 (конус): (DN 32,40,50)	87,8	42,5
Способы опломбирования	Вручную, с помощью одноразовых пломб Альфа-МД, Силтэк-2, Силтор-М, ЗПУ Малтилок		
Температура использования, °С	от -60 до +100		
Минимальная партия поставки (кратная партия продаж)	1		



**ОБРАЩАЙТЕСЬ ЗА БЕСПЛАТНОЙ КОНСУЛЬТАЦИЕЙ
К НАШИМ СПЕЦИАЛИСТАМ**

БЛОК-К 50

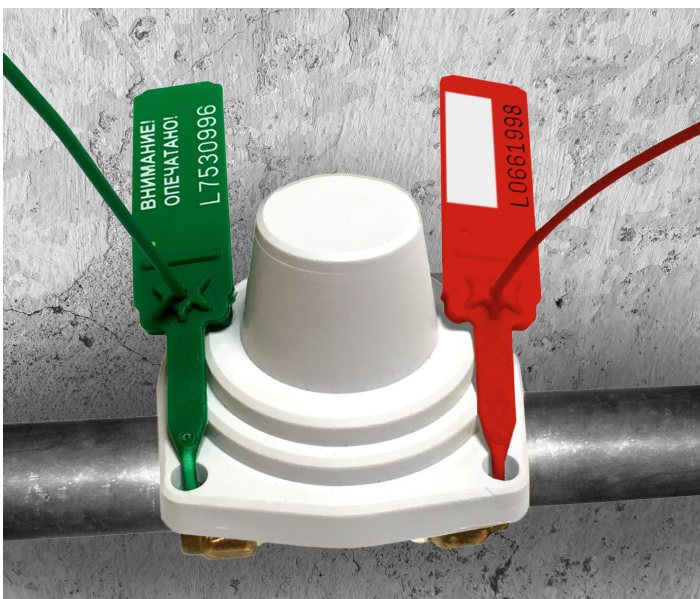
ИНСТРУКЦИЯ ПО ЭКСПЛУАТАЦИИ



БЛОКИРАТОР ДЛЯ КОНТРОЛЯ ДОСТУПА К ШАРОВЫМ И КОНУСНЫМ КРАНАМ

УЧЕТ И ХРАНЕНИЕ ПЛОМБИРОВОЧНЫХ УСТРОЙСТВ

Блокираторы должны храниться в сухих, отапливаемых помещениях, при температуре воздуха $+(15...30)^{\circ}\text{C}$ и относительной влажности не более 70 %, без воздействия прямых солнечных лучей, вдали от нагревательного оборудования. Хранение блокираторов в одном помещении с химически активными и агрессивными веществами (кислоты, химические реактивы, растворители и др.) должно быть исключено.



УСТАНОВКА

1. Разместите блокиратор таким образом, чтобы он закрывали доступ к крану.
2. Опечатайте блокиратор.
3. Проверьте надежность закрытия попыткой вытащить ПУ.
4. Занесите в журнал регистрации (сопроводительные документы) номер используемого ПУ и при необходимости, дополнительные сведения о маркировке на нем (название компании, описание логотипа, размещенные на ПУ, цвет ПУ).

СНЯТИЕ

1. Сверьте номер используемого для опечатывания ПУ с данными, занесенными в журнал регистрации (сопроводительные документы).
2. Убедитесь в отсутствии следов вскрытия или механических повреждений блокиратора и использованного для опечатывания ПУ. Обратите внимание на наличие следов термического или химического воздействия, клеящих веществ, нечитаемость логотипа и номера, свободное вытаскивание ПУ из отверстия опечатывающей камеры.
3. Снимите ПУ и блокиратор.
4. Осмотрите ПУ на предмет несанкционированных воздействий.

ПРИЗНАКИ НЕСАНЦИОНИРОВАННОГО ВОЗДЕЙСТВИЯ

Убедитесь в соответствии элементов маркировки, конструкции и дизайна ПУ образцу, а также в отсутствии следов вскрытия или механических повреждений, в частности, царапин, вмятин, порезов, посторонних предметов (клея, скотча и др.), потертостей и подчисток маркировки, изменений цвета, следов термического или химического воздействия.

Следует помнить, что злоумышленник всегда оставляет следы, но старается их сделать наименее заметными. Поэтому необходимо осматривать ПУ внимательно.

В случае обнаружения следов вскрытия ПУ или признаков его разрушения снятие необходимо производить в присутствии специальной комиссии с составлением коммерческого акта в установленном порядке, либо акта общей формы, составленного произвольно или в порядке, установленном организацией, применяющей ПУ. Снятое с объекта ПУ и оформленные документы упаковываются в конверт и направляются на экспертное исследование. Те же действия необходимы в случае обнаружения недостачи.