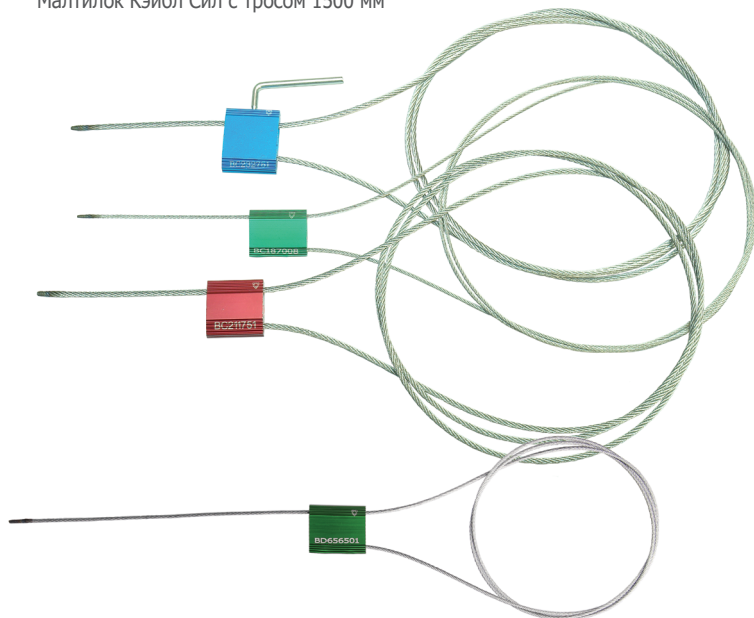




ЗПУ для опечатывания контейнеров
с несовмещенными проушинами

технологии сохранности
СИЛТЭК®

Малтилок Кэйбл Сил с тросом 1500 мм



Малтилок Кэйбл Сил 1,5 с тросом 1000 мм

МАЛТИЛОК КЭЙБЛ СИЛ С УДЛИНЕННЫМ ТРОСОМ

Запорно-пломбировочное устройство
для автотранспорта и контейнеров

Преимущества

- Удлиненный гибкий трос ЗПУ позволяет производить запирание несовмещенных отверстий, расположенных на существенном расстоянии друг от друга.
- Удобная моноблочная конструкция.
- Неформованный трос раскручивается при обрезании.

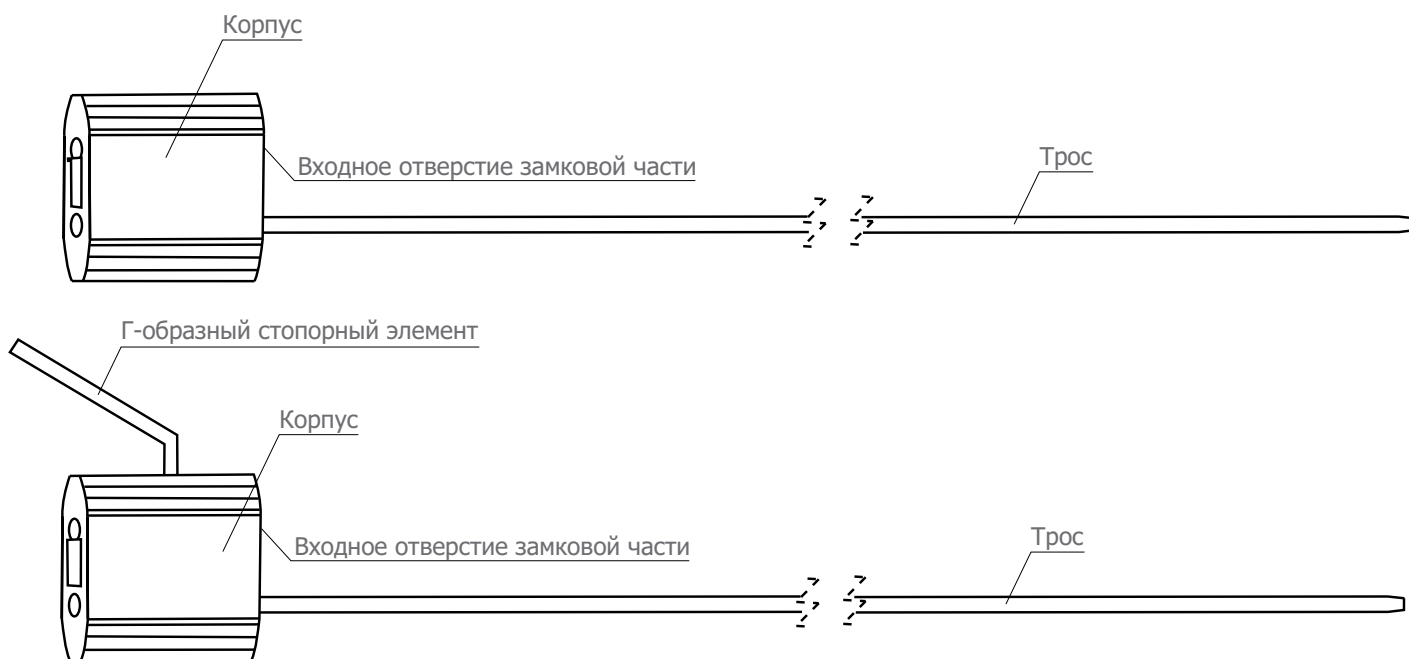
Технические характеристики

	МАЛТИЛОК КЭЙБЛ СИЛ 1,5 С ТРОСОМ 1000 ММ	МАЛТИЛОК КЭЙБЛ СИЛ 1,5	МАЛТИЛОК КЭЙБЛ СИЛ 2,5	МАЛТИЛОК КЭЙБЛ СИЛ 2,5 С ЗАКРУТКОЙ
Материал корпуса / гибкого элемента	литой алюминий / гальванизированный трос			
Габаритные размеры корпуса, мм	26 x 22 x 6		26 x 22 x 6	31,5 x 25 x 8,5
Длина троса, мм	1000	1500		
Диаметр троса, мм	1,5		2,5	2,5
Усилие разрушения, кгс	не менее 180	не менее 250	не менее 700	не менее 800
Цвет	<div style="display: flex; flex-direction: column; gap: 5px;"> <div>■ зеленый</div> <div>■ красный</div> <div>■ синий</div> </div>			
Порядковый номер (лазерная маркировка)	8 буквенно-цифровых знаков			
Температура использования, °С	от -50 до +180			
Коррозионная стойкость	высокая			
Установка / снятие	вручную, без специальных приспособлений / с помощью тросорезов			
Упаковка, шт.	500	200	200	
Размер упаковки, мм	400 x 300 x 130			
Масса упаковки, кг	11	12,5	12,5	14,5
Минимальная партия поставки (кратная партия продаж), шт.	50			



ЗПУ для опечатывания контейнеров
с несовмещенными проушинами

технологии сохранности
СИЛТЭК®



Инструкция по применению

Установка

1. Пропустите свободный конец троса в отверстия проушин опечатываемого объекта и далее во входное отверстие корпуса ЗПУ.

2. Произведите затягивание троса до получения петли минимального размера.

Для модификации с закруткой: Закрутите Г-образный стопорный элемент до упора по часовой стрелке, пока рукоятка винта не отломится.

3. Проверьте надежность замыкания попыткой вытянуть трос в обратном замыканию направлении. При исправном состоянии ЗПУ обратный ход исключается.

5. Номер установленного ЗПУ и, при необходимости, дополнительную информацию (название компании, описание логотипа, размещенного на ЗПУ, цвет) занесите в сопроводительные документы.

Снятие

1. Сверьте номер ЗПУ и дополнительную маркировку с данными, указанными в сопроводительных документах.

2. Убедитесь в отсутствии следов вскрытия или механических повреждений. Обратите внимание на изменение цвета корпуса и троса, наличие обломанного стопорного механизма внутри корпуса, отсутствие свободного перемещения троса в замковом механизме, топографию размещения и соответствие порядкового номера, логотипа, а также геометрических характеристик ЗПУ.

3. Снимите ЗПУ с помощью тросореза путем перекусывания петли троса.

В случае обнаружения следов вскрытия ЗПУ или признаков его разрушения снятие необходимо производить в присутствии специальной комиссии с составлением коммерческого акта в установленном порядке, либо акта общей формы, составленного произвольно или в порядке, установленном организацией, применяющей ЗПУ. Снятое с объекта ЗПУ и оформленные документы упаковываются в конверт и направляются на экспертное исследование. Те же действия необходимы в случае обнаружения недостачи.

Для эффективного применения изделия необходимо разработать четкую процедуру опечатывания с момента приобретения ЗПУ, установки на объект и до его снятия. Эта процедура должна быть закреплена в специальном регламенте или ином внутреннем документе.