

СИЛТЭК®



САМОЕ УДОБНОЕ РЕШЕНИЕ ДЛЯ ОПЛОМБИРОВАНИЯ ПРИБОРОВ УЧЕТА. ОПТИМАЛЬНОЕ СООТНОШЕНИЕ ЦЕНЫ И КАЧЕСТВА

ОПИСАНИЕ

Пломбировочное устройство Силтэк создано специально для опечатывания метрологического оборудования и приборов учета.

Неизвлекаемая 6-лепестковая вставка исключает возможность криминальной подготовки пломбы перед установкой. Особенности материала и конструкции позволяют обнаружить любые признаки вскрытия и повторной установки. Углубление на вставке облегчает защелкивание при установке пломбировочного устройства.

ПУ СИЛТЭК® внесено в Реестр российской промышленной продукции (ГИСП).

ПРИМЕНЕНИЕ

Для опечатывания метрологического оборудования и приборов учета.

ПРИНЦИП ДЕЙСТВИЯ

Прибор учета опечатывается с помощью проволоки (рекомендуется витая проволока ПР-С 0,65 или ПР-Н 0, 80), концы которой продеваются в специальное отверстие в ПУ.

Проволока защелкивается вставкой. Таким образом проволока оказывается надежно зафиксирована внутри корпуса и устройство невозможно снять и установить повторно без оставления видимых следов.

МАРКИРОВКА И ДРУГИЕ ОПЦИИ

Лазерная маркировка: индивидуальный номер 7 знаков
Под заказ: логотип, штрихкод или другая маркировка.

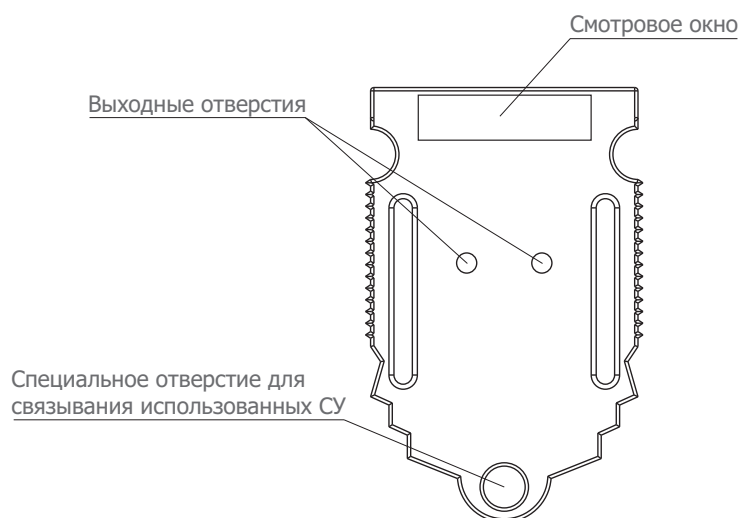
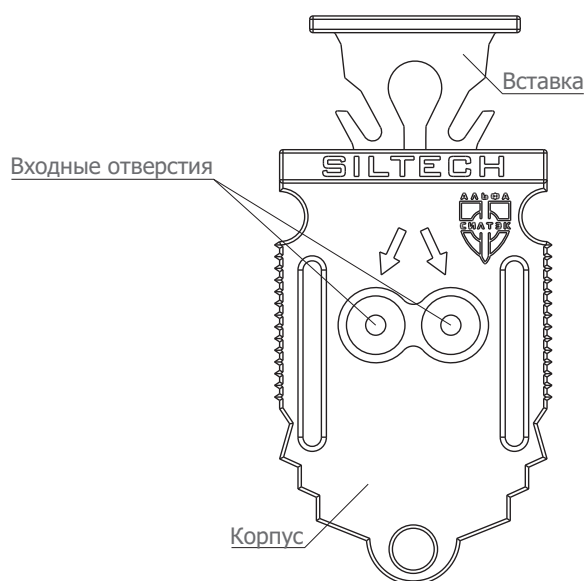
ЦВЕТА

Стандартный: прозрачный, красный, желтый, бесцветный.
Под заказ: зеленый, синий, флуоресцентный желтый.

ТЕХНИЧЕСКИЕ ХАРАКТЕРИСТИКИ

Материал	поликарбонат
Габариты изделия, мм	34 x 16,5 x 7,5 (в незамкнутом состоянии), 26 x 16,5 x 7,5 (в замкнутом состоянии)
Температура использования, °C	от -40 до +90
Маркировка	лазерная
Порядковый номер	7 буквенно-цифровых знаков (2 буквы латинского алфавита и 5 цифр)
Нанесение дополнительной индивидуальной маркировки	от 2 000 шт.

Установка	вручную на проволоку диаметром от 0,65 до 0,9 мм. Рекомендуется применение витой проволоки типа ПР-С 0,65, ПР-Н 0,80
Снятие	с помощью ножниц или кусачек
Упаковка, шт.	2 000 в коробке: 20 коробок по 100, блоками по 10
Размер упаковки, мм	335 x 225 x 215
Масса упаковки, кг	5
Минимальная партия поставки (кратная партия продаж)	2 000 шт.



**ОБРАЩАЙТЕСЬ ЗА БЕСПЛАТНОЙ КОНСУЛЬТАЦИЕЙ
К НАШИМ СПЕЦИАЛИСТАМ**

СИЛТЭК®

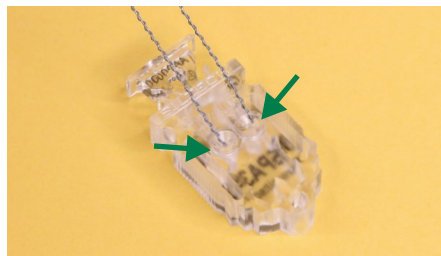
ИНСТРУКЦИЯ ПО ЭКСПЛУАТАЦИИ

УСТАНОВКА СИЛТЭК

1. Аккуратно отломите одно пломбировочное устройство (ПУ) от блока. Корпус и вставка имеют один номер.
2. Возьмите отрезок витой проволоки (лески) необходимой длины, проденьте в отверстия печатаемого объекта, затем вставьте ее концы во входные отверстия ПУ.
3. Продвиньте ПУ по проволоке (леске) к печатаемому объекту для получения петли минимального размера.
4. Защелкните вставку в корпусе ПУ до упора, обращая внимание на полное совмещение плоскостей верхней части (крышки) вставки и корпуса.
5. Проверьте правильность установки ПУ. При правильном замыкании индивидуальный номер, расположенный в верхней части вставки, совпадает со смотровым окном корпуса. А отверстия, через которые продета проволока (леска), имеют просвет.
6. Номер установленного ПУ и, при необходимости, дополнительную информацию (название компании, описание логотипа, размещенного на ПУ, цвет) занесите в журнал регистрации.

СНЯТИЕ СИЛТЭК

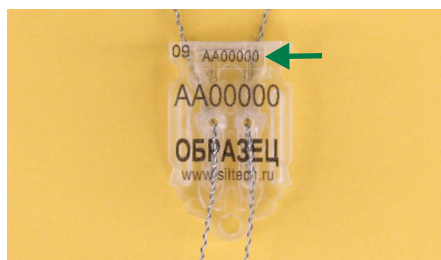
1. Сверьте номер ПУ и дополнительную маркировку с данными, занесенными в журнал регистрации, а также соответствие номера на корпусе и номера на вставке, который видно через смотровое окно.
2. Убедитесь в отсутствии следов вскрытия или механических повреждений, изменений цвета, наличии просветов в отверстиях, через которые продета проволока, отсутствии разрывов проволоки.
3. С помощью ножниц или кусачек разрежьте проволочную (лесочную) петлю.
4. Для дальнейшего хранения использованных ПУ (если это предусматривается регламентом или инструкциями) их можно связать между собой через отверстие в нижней части корпуса.



Проденьте проволоку в отверстия печатаемого объекта, затем вставьте ее концы во входные отверстия ПУ



Продвиньте ПУ по к печатаемому объекту и защелкните вставку в корпусе до упора



Индивидуальный номер, в верхней части вставки должен совпадать со смотровым окном корпуса. Устройство установлено.

ПРИЗНАКИ НЕСАНЦИОНИРОВАННОГО ВОЗДЕЙСТВИЯ

В случае обнаружения следов вскрытия ПУ или признаков их разрушения снятие необходимо производить в присутствии специальной комиссии с составлением коммерческого акта в установленном порядке, либо акта общей формы, составленного произвольно или в порядке, установленном организацией, применяющей ПУ. Снятые ПУ и оформленные документы упаковываются в конверт и направляются на экспертное исследование. Те же действия необходимы в случае обнаружения недостачи.

Для эффективного применения изделия необходимо разработать четкую процедуру печатывания с момента приобретения ПУ, установки на объект и до его снятия. Эта процедура должна быть закреплена в специальном регламенте или ином внутреннем документе.